

## 9 класс ИСКУССТВО (МХК)

### Задание № 1

Посмотрите сцену из фильма «Вий» (1967, реж. Константин Ершов и Георгий Кропачев), в которой Панночка восстает из мертвых (видеофайл 1).

**1.1.** Укажите сверхъестественное существо, которым является Панночка. Охарактеризуйте в одном-двух предложениях двойственную природу ее образа, используя конкретные характеристики этой двойственности (**3 балла**)

*Ответ:*

- 1. Указано, что Панночка - ведьма (возможные синонимы: колдунья, чародейка и т.п.) (1 балл)*
- 2. Отмечена двойственность ее природы с указанием конкретных характеристик этой двойственности: днём - прекрасная, хрупкая, безобидная девушка; ночью - обладающая сверхъестественной, разрушительной силой и пр. (2 балла; если не указаны обе стороны двойственности – баллы не начисляются)*

**1.2.** Вспомните одноименную мистическую повесть Николая Васильевича Гоголя, содержание которой легло в основу сценария фильма. Укажите термин, которым обозначается образовательный статус персонажа Леонида Вячеславовича Куравлева в этом фильме. (**3 балла**)

*Ответ: В формулировке «семинарист» или «бурсак» – 3 балла, «философ» – 2 балла, «студент» – 1 балл*

**1.3.** Какие кинематографические приемы применяются для создания ощущения ужаса в этой сцене? Укажите 4 конкретных приёма.

Как режиссер показывает границу между двумя мирами, что это за миры? (**6 баллов**)

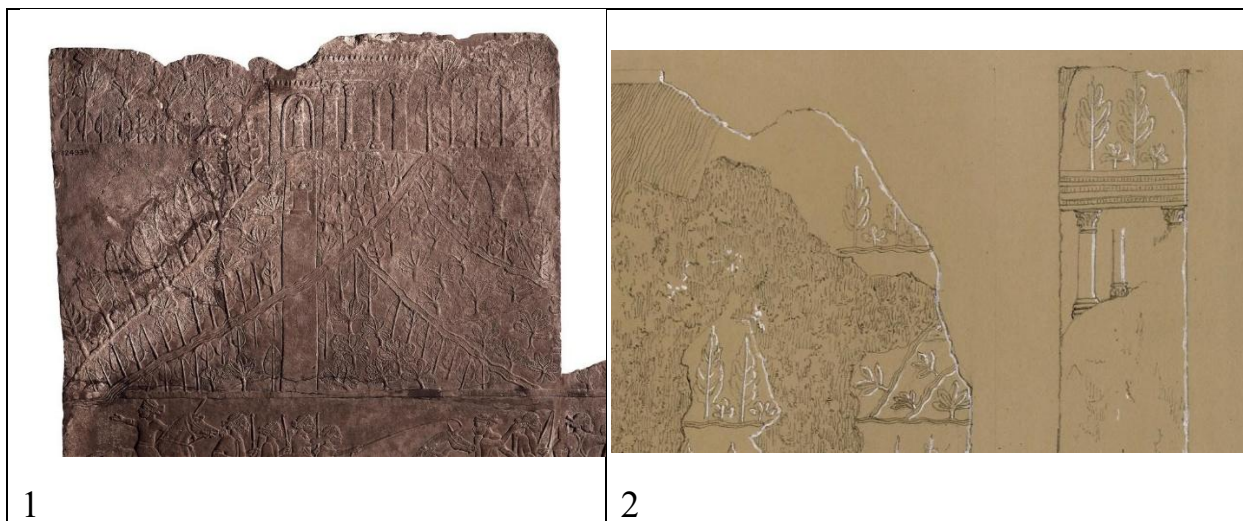
*Ответ:*

- 1. Указаны следующие визуальные, звуковые и другие приемы: нижний ракурс съемки, резкий светотеневой контраст, синеватая подсветка лица Панночки, тревожная, диссонансная музыка, громкие звуки, активное движение камеры, и т.п. (1 балл за каждый прием, не более 4 баллов за пункт)*

2. Чётко названы два мира: мир живых и мир мёртвых, мир нежити (потустороннего) и мир живых (1 балл). Синонимичные выражения допускаются
3. Указана граница между мирами: круг, нарисованный мелом на полу; цветовое различие миров (сине-зеленый цвет потустороннего мира контрастирует с цветом мира живых (цвет лица семинариста и пр.) (1 балл, если обозначена только одна характеристика – 0,5 балла)

## Задание №2

Висячие сады Семирамиды – одно из семи чудес света, возведенное в древнем Вавилоне. Однако задолго до легендарной царицы о садах упоминает вавилонский правитель Хаммурапи в своём знаменитом своде законов. Вероятно, традиция разбивать сады существовала не только в Вавилоне, но и за его пределами. Последние открытия учёных подтверждают, что сады, устроенные на террасах зданий, могли быть созданы в другом мощном политическом центре Месопотамии. Внимательно рассмотрите иллюстрации, так или иначе связанные с образом легендарных садов. Используя свои знания и анализируя иллюстрации, ответьте на вопросы.





3



4

**2.1.** На иллюстрациях 1,2, 4 представлены произведения искусства, созданные в одном из городов одного из государств Древнего мира. Укажите название государства Древнего мира и название древнего города, в котором были созданы данные произведения искусства, а также век их создания **(3 балла)**.

*Ответ: Ассирия (1 балл), Ниневия (1 балл), VI век до н.э. (1 балл)*

**2.2.** Рассмотрите иллюстрации № 2 и № 3 и отметьте две конструктивные особенности, проявившиеся в обоих вариантах «висячих садов» **(2 балла)**

*Ответ: террасная планировка (1 балл); расположение сада на верхних террасах (1 балл).*

**2.3.** Укажите латинское название инженерного и архитектурного сооружения, изображённого на иллюстрации № 1, и назовите имя правителя, который возвел это сооружение **(3 балла)**.

*Ответ: акведук (1 балл); Синаххериб (2 балла)*

**2.4.** Объясните символические смыслы, которые могли содержать изображения сада в царских дворцах, представленных на иллюстрациях. Приведите четыре утверждения **(4 балла)**.

*Варианты ответа:*



- пышная растительность символизирует изобилие, плодородие и процветание государства;
- разнообразные растения, доставленные во дворец со всех концов империи, символизируют могущество и власть царя (на иллюстрации – турецкая сосна, финиковая пальма, лилии, виноград);
- дикие животные (например, львы), обитавшие в садах царя, символизируют его власть над силами природы;
- сложные инженерные сооружения, такие как акведуки и террасные сады, демонстрируют власть правителя над стихией;
- идиллические сцены с дикими животными символизируют мир, царящий в ассирийской империи.

*За каждую формулировку, близкую по смыслу к одной из предложенных выше, начисляется 1 балл. Максимум 4 балла за задание*

### **Задание № 3**

Перед вами подборка репродукций живописных и графических произведений. Внимательно рассмотрите их.



1



3



4





5



6

**3.1.** Одна работа из предложенного списка создавалась не как самостоятельное произведение, а как иллюстрация к сказке «Марья Моревна». Укажите номер репродукции и фамилию автора (**2 балла**)

*Ответ: №4 (1 балл) Билибин (1 балл)*

**3.2.** Все представленные работы были созданы во второй половине XIX в. - начале XX в. С чем связан всплеск интереса к славянской мифологии у художников этого периода? Укажите все верные утверждения из представленных ниже (**3 балла**):

- a. Поиск «русского стиля» приводит к изучению славянского фольклора, язычества, реконструкции предметного мира славян
- b. Происходит переосмысление европейских художественных тенденций этого периода через обращение к собственной национальной культуре
- c. Реакция художественной среды на отмену крепостного права и развитие социалистического движения
- d. Обострение борьбы западников и славянофилов
- e. Поиск русской национальной идеи в идеологии государства (отход от западнических тенденций в культуре)

*Ответ: a, b, e*

*Если ответ полностью соответствует эталонному – начисляется 3 балла. За каждое отклонение от эталона -1 балл (т.е. если участник указал 3*

*верных пункта и 1 неверный, ему начисляется 2 балла, 2 верных и 2 неверных – 1 балл и т.д.). При отсутствии верных ответов - 0 баллов*

**3.3.** Персонаж, чей образ создан в стихотворении Александра Блока, фигурирует на одной из представленных картин. Укажите номер репродукции, имя персонажа, фамилию художника и музейное собрание, где хранится оригинал этого произведения **(4 балла)**.

Густых кудрей откинув волны,  
Закинув голову назад,  
Бросает ... счастья полный,  
Блаженств нездешних полный взгляд.  
И, затаив в груди дыханье,  
Перистый стан лучам открыв,  
Вдыхает всё благоуханье,  
Весны неведомой прилив...  
И нега мощного усилья  
Слезой туманит блеск очей...  
Вот, вот, сейчас распушит крылья  
И улетит в снопах лучей!

*Ответ: № 3 (1 балл), Сирин (1 балл), Васнецов (1 балл), Третьяковская галерея (1 балл)*

**3.4.** Среди представленных работ есть две картины одного автора. В обоих случаях речь идет о дуалистичных образах. Укажите номера репродукций этих картин, имя и фамилию автора и обоснуйте, в чем проявляется дуализм каждого образа **(3 балла)**.

*Ответ: репродукции 1, 2 (1 балл)*

*Михаил Врубель (1 балл – если верна или указана только фамилия – начисляется 0,5 балла, если указано верное имя, но ошибка в фамилии – ответ не засчитывается)*

*Проявления дуализма образа (по 1 баллу за каждую близкую по смыслу к эталону формулировку):*

*Царевна-Лебедь запечатлена в момент ее превращения, когда реальное встречается с фантастическим. Дева-птица. Земное-небесное.*

*Пан – человеческое и животное начало, реальное и мистическое. Он часть земли, ее продолжение.*



## Задание №4

Внимательно рассмотрите фотографии скульптурных произведений.



1



2



3



4



5



**4.1. Расставьте произведения в хронологическом порядке, от более раннего к более позднему (2 балла)**

*Ответ: 2, 4, 3, 5, 1*

*За каждое отличие от эталона отнимается по 0,5 балла. Если отличий 4 и более – выставляется 0 баллов*

**4.2. Определите общность всех произведений:**

- 1). по виду искусства
  - 2). по типу сюжета
  - 3) по общности конкретного сюжета
- (1,5 балла)**

*Ответ:*

*1). скульптура (0,5)*

*2). тип: мифологический сюжет (0,5)*

*3). верные варианты ответа: конкретный сюжет – Вакх, Бахус, Дионис, Вакханалия (0,5),*

**4.3. В ряду всех произведений выделите лишние – одно по происхождению и одно по форме. Свой ответ поясните (2 балла)**

*Ответ:*

*по происхождению: 2 – не европейская скульптура, создана в Азии (Пакистан, Гандхара) – 1 балл (достаточно указать что-то одно)*

*по форме: 4 – статуарная форма (фигура в рост, ростовая) 1 балл.*

*Исключением по форме является только вариант 4, т.к. остальные можно составить в группы (два рельефа, две головы)*

**4.4. Из общего ряда сформируйте отдельные группы произведений по общим признакам и в одном или нескольких словах поясните свой выбор:**

- 1). по признакам формы и типа
  - 2). по теме и/или сюжетной линии
  - 3). по эпохе и/или стилю (тенденции)
- (4,5 балла)**

*Ответ:*

*1). Рельеф – 1, 2 (0,5б); Круглая скульптура – 2, 4, 5 (0,5б); Одиночное изображение – 2, 5 (0,5б); Многофигурная композиция (группа) – 1, 3, 4 (0,5);*

*2). Вакх – 4, 5 (0,5б); Вакханалия – 1, 3 (0,5б); присутствуют путти 1, 3 (0,5б)*

*3). Антикизирующие – 3, 4 (0,5б); Архаизирующие – 1, 5 (0,5б)*

*Баллы начисляются только при условии полного перечня, указанного по каждому пункту и отсутствии лишних произведений (если, к примеру, к числу рельефов или круглой скульптуры отнесены не все работы,*

*перечисленные в ответе, или какая-то из круглых скульптур отнесена к рельефу, баллы не начисляются)*

**4.5. Укажите произведения Сергея Тимофеевича Конёнкова (2 балла)**

*Ответ: 1, 5*

*1 балл за каждый верный элемент ответа. При отсутствии верных ответов - 0 баллов*

### **Задание №5**

Музыкальные инструменты играют важную роль в мифологиях разных народов мира, символизируя связь между божественным существом и человеком, природными стихиями и человеческими эмоциями. В клетки квадрата вписаны названия музыкальных инструментов. Прочитайте их (это можно сделать при движении по ломаной линии, которая не должна пересекать саму себя).

С	А	П	Т	И	Ф
О	Н	М	И	К	А
Л	В	А	Р	А	Р
А	А	Л	И		Ы
Г	Р	И	И	М	Л
Н	И	С	К	В	А

Ниже представлены фотографии скульптурных произведений с изображениями этих музыкальных инструментов. Рассмотрите их.





1



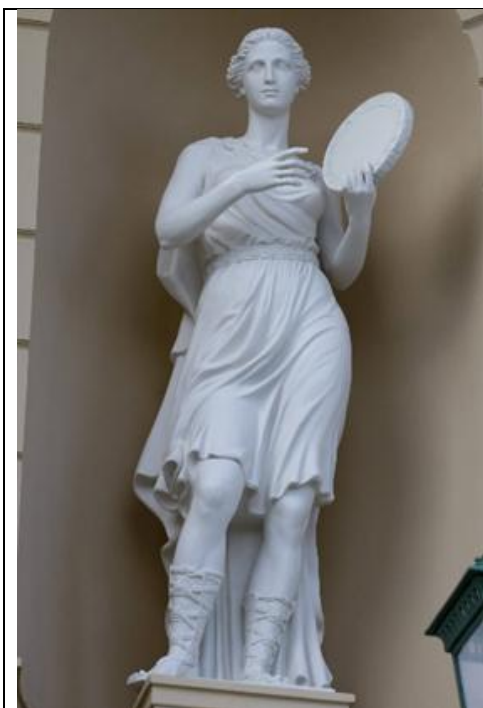
2



3



4



5



6

**5.1.** В таблице №1 укажите названия музыкальных инструментов и номера иллюстраций, на которых они изображены (**6 баллов**)

*Ответ:*

<i>названия музыкальных инструментов</i>	<i>номер иллюстрации с изображением этого инструмента</i>
<i>авлос</i>	<i>6</i>
<i>кимвалы</i>	<i>1</i>
<i>кифара</i>	<i>4</i>
<i>лира</i>	<i>2</i>
<i>сиринга</i>	<i>3</i>
<i>тимпан</i>	<i>5</i>

*По 1 баллу за каждую верно составленную пару*

*Порядок указания может быть изменен*

**5.2.** Используя единый и общепринятый принцип классификации музыкальных инструментов, распределите найденные инструменты на три равные группы. Свой ответ оформите в таблице №2, где в верхней горизонтальной строке укажите названия групп, а в вертикальных столбцах перечислите названия инструментов, относящихся к этой группе, из числа представленных в задании (**6 баллов**).

*Ответ:*

<b>группа</b> <b>духовые – 1 балл</b>	<b>группа</b> <b>струнные – 1 балл</b>	<b>группа</b> <b>ударные - 1 балл</b>
авлос – 0,5 балла	кифара – 0,5 балла	кимвалы – 0,5 балла



сиринга – 0,5 балла	лира – 0,5 балла	тимпан – 0,5 балла
---------------------	------------------	--------------------

Порядок указания может быть изменен.

### Задание №6.

А теперь обратимся к миру театра. Здесь все играют роли, верно? И вам тоже при выполнении задания предстоит сыграть роль. Представьте, что вы – продюсер большого театрального фестиваля. Он прошел с огромным успехом. И вот спектакли сыграны, реквизит упакован, все театральные коллективы разъехались по домам. Но в костюмерной кто-то забыл несколько костюмов – кому же их отослать? Рассмотрите внимательно представленные ниже эскизы декораций и костюмов.

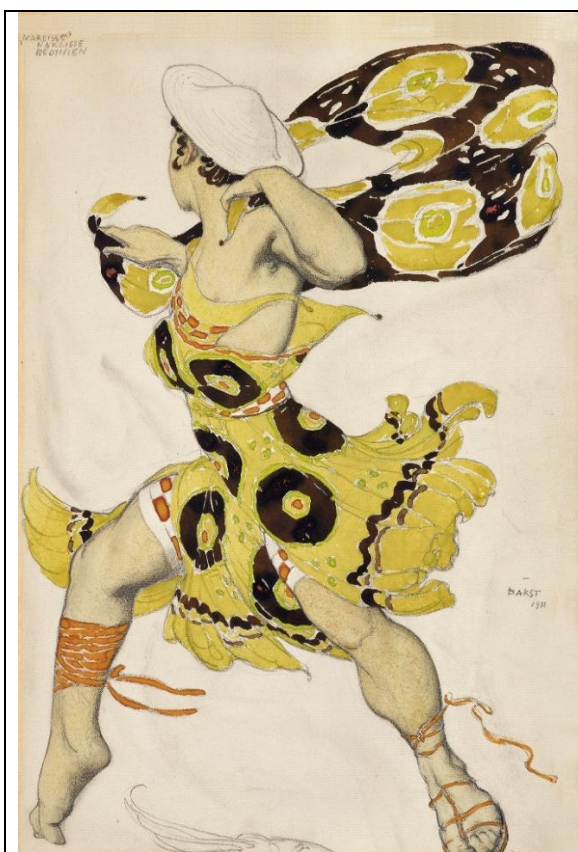


1

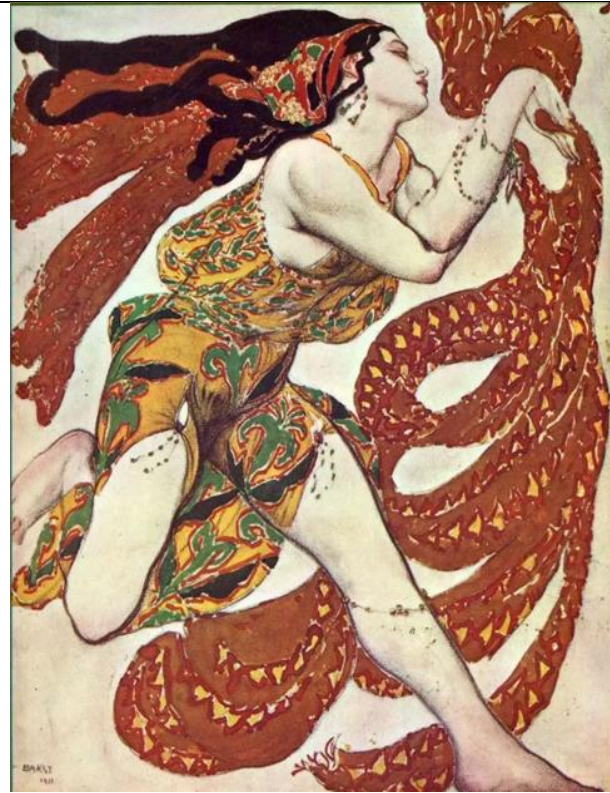


2





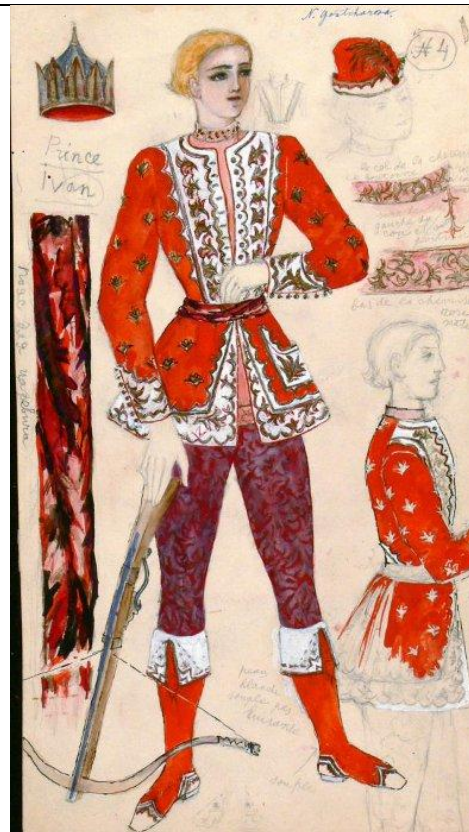




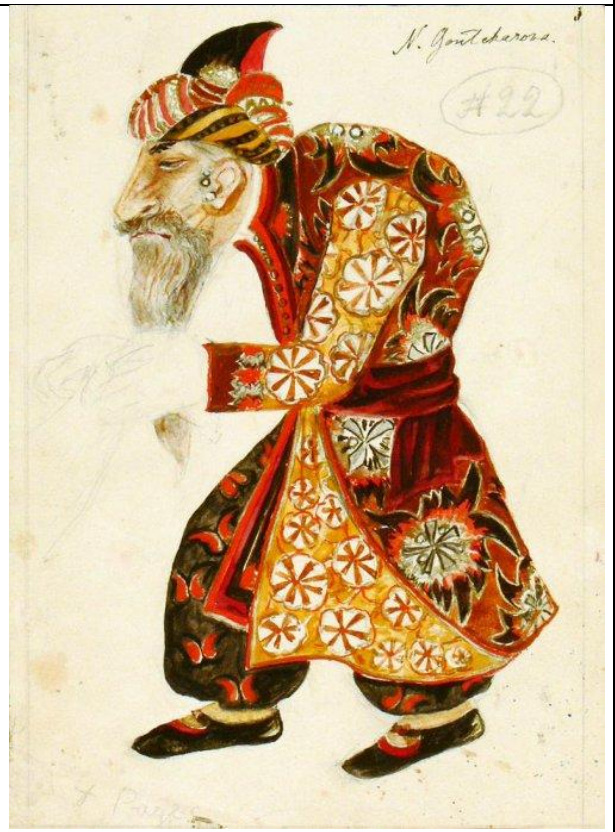
В



Г



Д



Е

6.1. Определите, какие костюмы и какие декорации относятся к одной и той же театральной постановке. Ответ запишите в таблицу. Обратите внимание,

что к одной постановке может относиться как один, так и несколько костюмов (3 балла).

*Ответ:*

<i>Декорации</i>	<i>Костюмы</i>
<i>1</i>	<i>А, В</i>
<i>2</i>	<i>Б, Д, Е</i>
<i>3</i>	<i>Г</i>

*По 0,5 баллов за каждый верный ответ*

**6.2.** Ниже представлены списки:

- известных театральных произведений
- распространенных жанров
- знаменитых композиторов
- художников, оформлявших театральные постановки

Ваша задача – определить, к какому жанру из предложенных относится каждое театральное произведение, кто его композитор, в оформлении кого из художников был поставлен спектакль. Ответ оформите в таблицу и отметьте в ней, включены ли эскизы перечисленных художников в иллюстративный ряд к заданию 6. Имена, названия и термины могут употребляться более 1 раза.

Произведения: «Соловей», «Сказание о невидимом граде Китеже и деве Февронии», «Жар-птица», «Нарцисс», «Сказка о царе Салтане», «Конек-Горбунок»

Жанры: опера, балет

Композиторы: Игорь Стравинский, Цезарь Пуни, Николай Римский-Корсаков, Николай Черепнин

Художники: Константин Коровин, Александр Бенуа, Наталия Гончарова, Иван Билибин, Лев Бакст

**6 баллов**

*Ответ:*

<i>произведение</i>	<i>жанр</i>	<i>композитор</i>	<i>художник</i>	<i>есть ли в иллюстративном ряду (да/нет)</i>
<i>«Соловей»</i>	<i>Опера</i>	<i>Игорь Стравинский</i>	<i>Александр Бенуа</i>	<i>да</i>

<i>«Сказание о невидимом граде Китеже и девице Февронии»</i>	<i>Опера</i>	<i>Николай Римский-Корсаков</i>	<i>Константин Коровин</i>	<i>нет</i>
<i>«Жар-птица»</i>	<i>Балет</i>	<i>Игорь Стравинский</i>	<i>Наталья Гончарова</i>	<i>да</i>
<i>«Нарцисс»</i>	<i>Балет</i>	<i>Николай Черепнин</i>	<i>Лев Бакст</i>	<i>да</i>
<i>«Сказка о царе Салтане»</i>	<i>Опера</i>	<i>Николай Римский-Корсаков</i>	<i>Иван Билибин</i>	<i>нет</i>
<i>«Конек-Горбунок»</i>	<i>Балет</i>	<i>Цезарь Пуни</i>	<i>Константин Коровин</i>	<i>нет</i>

Начисляется по 1 баллу за каждый верно выстроенный горизонтальный ряд; если в ряду есть одна ошибка – начисляется 0,5 балла, если в ряду больше одной ошибки – 0 за весь ряд

**6.3.** Все представленные в иллюстративном ряду постановки относятся к одной антрепризе. Что это за антреприза? **(3 балла)**

*Ответ: Дягилевские сезоны (варианты: «Русские сезоны», «Русские сезоны» С.П.Дягилева, антреприза С.Дягилева и т.п.)*

## **Задание №7**

Выберите одну из представленных ниже картин и внимательно рассмотрите ее. Что здесь изображено? К какому жанру и стилю относится картина? Каковы ее художественные особенности, какие основные выразительные средства использовал автор? Как выстроена композиция? Есть ли главный герой – и если есть, как мы можем это понять? Как автор интерпретирует сюжет? Какова идейная основа картины и как она связана со временем и местом ее создания? С какими произведениями можно сопоставить эту работу?

По итогам ваших наблюдений и размышлений напишите эссе на тему «Особенности картины \_\_\_\_\_» (не забудьте в заголовке указать свой выбор!) объемом не менее 250 и не более 1000 слов **(28 баллов)**.





1) Виктор Михайлович Васнецов. Кащей Бессмертный, 1917-1919. Холст, масло, 198х310. Государственная Третьяковская галерея

Эта картина В.М. Васнецова – часть живописного цикла «Поэма семи сказок». Цикл относится к позднему творчеству художника, пришедшемуся на очень сложное для страны время, и писался не на заказ, а для себя. В него также входят работы «Спящая царевна» (1913–1917), «Царевна-Несмеяна» (1916), «Баба-Яга» (1917), «Царевна-лягушка» (1918), «Сивка-Бурка» (начало 1920-х) и «Ковер-самолет» (1920–1923, 1925). Картины были задуманы еще в 1880–1890-е годы как отдельные произведения, однако позднее художник объединил их в серию.



2) Уильям Тёрнер. Метель. Переход Ганнибала через Альпы, 1812. Холст, масло, 146×237,5. Британская галерея Тейт, Лондон

Во времена, когда работал Уильям Тёрнер, крупноформатные картины было принято экспонировать высоко. Однако художник настаивал, чтобы его «Метель» выставлялась на уровне глаз – ему было важно, чтобы зритель был визуально «захвачен» бурным вихрем. Замысел этой картины складывался довольно долго, по меньшей мере в течение 10 лет. Исследователи отмечают, что на него несомненно повлияла поездка Тёрнера в Париж и посещение мастерской Жака Луи Давида в 1802 году.



3) Клод Желе (прозв. Лоррен). Пейзаж с Аполлоном и сивиллой Кумской, ок.1646 – 1647. Холст, масло. 95,5 × 127. Государственный Эрмитаж

Сюжет картины основан на «Метаморфозах» Овидия. Полотно создавалось по заказу кардинала Камилло Массими, мецената и любителя древностей – чем, вероятно, и обусловлен не только выбор сюжета, но и включение в идеализированный условный пейзаж фрагментов реальных древних памятников.



Уважаемые члены жюри!

Ниже приведены развернутые критерии оценки эссе.

С вариантами искусствоведческой интерпретации конкретных работ можно ознакомиться по ссылкам:

- 1) Виктор Васнецов: <https://my.tretyakov.ru/app/masterpiece/8728>
- 2) Уильям Тёрнер: <https://art.bid/1N7n> или [http://artrussia.ru/picture\\_rarity/501](http://artrussia.ru/picture_rarity/501)
- 3) Клод Лоррен: [https://www.hermitagemuseum.org/uploads/files/publications/25feb25\\_pub/book-full-text-french-painting-15-17.pdf](https://www.hermitagemuseum.org/uploads/files/publications/25feb25_pub/book-full-text-french-painting-15-17.pdf) (стр. 140-142)

Пожалуйста, не воспринимайте эти описания как эталон – это лишь примеры того, как с такой задачей справляются профессиональные искусствоведы и музейщики. Эти публикации могут послужить для вас дополнительным справочным материалом. Ориентируйтесь, пожалуйста, в первую очередь на критерии оценки.

### **Критерии оценки задания №7 (эссе)**

Основная цель написания эссе – проверка комплексных предпрофессиональных навыков будущего специалиста по искусству. Участник олимпиады должен продемонстрировать эрудицию, умение видеть, считывать, описывать и анализировать художественные произведения, ставить их в контекст эпох и стилей, других проявлений мировой культуры.

Всего предлагается 6 критериев: 5 критериев по 5 баллов и 1 критерий на 3 балла, максимум 28 баллов. Баллы начисляются по каждому критерию, а затем суммируются. **В случае, если не набран необходимый объем (в эссе менее 250 слов, включая предлоги и союзы) – итоговая оценка понижается на 5 баллов; если объем превышен (в эссе более 1000 слов, включая предлоги и союзы) – итоговая оценка понижается на 1 балл.**

Критерий	Баллы
<b>Блок 1. Понимание и интерпретация.</b>	
<i>Участник должен продемонстрировать умение замечать и анализировать детали и целое, интерпретировать художественное произведение в контексте эпохи, формулировать суть авторского замысла и выстраивать собственную концепцию.</i>	
<b>Максимальная оценка: 5 баллов</b>	

Автор эссе демонстрирует понимание смысла и сути произведения, видит, каким образом задействуются те или иные выразительные средства для достижения творческой цели, анализирует произведение в контексте эпохи, не допуская фактических ошибок. Интерпретация концептуальна, обоснована, системна и целостна.	5
Автор эссе в целом демонстрирует понимание произведения, выявляет и анализирует основные художественно-выразительные и смысловые элементы, касается контекста эпохи. Анализ при этом лишен композиционной и смысловой цельности. Фактические ошибки отсутствуют.	4
Эссе носит в основном описательный характер и не обладает концептуальной целостностью либо в нем присутствуют фактические ошибки. Автор замечает и фиксирует основные особенности, но не прослеживает связи формальных средств художественной выразительности с образом и смыслом произведения.	3
Эссе в целом написано грамотно, достаточно подробно, однако носит поверхностный характер и сводится к разноплановому описанию визуальных элементов произведения без какой-либо аналитики.	2
В эссе отсутствуют аналитика, концептуальность, композиционная целостность, имеются лишь некоторые верные наблюдения и личные впечатления о произведении.	1
Текст хаотичен и поверхностен, имеет весьма отдаленное отношение к самому произведению.	0
<p>Неудачные примеры по блоку 1:</p> <ul style="list-style-type: none"> <li>- «Это великое произведение, в котором автор гениально передал вечную тему любви и красоты»</li> <li>- «Картина наполнена глубоким философским смыслом, который заставляет задуматься о жизни и человеке»</li> <li>- «Работа поражает своей глубиной и совершенством форм»</li> </ul> <p>Используются шаблонные, «громкие», напыщенные фразы без конкретного содержания. Эмоционально окрашенные, но пустые по смыслу формулировки. Применены академические штампы без анализа («глубокий замысел», «вызывает у зрителя сильные чувства», «шедевр мирового искусства», «отражает вечные ценности»). Часто используется оценочная лексика без фактических оснований («гениальный», «великолепный», «высокодуховный»).</p>	
<b>Блок 2. Работа с визуальным материалом.</b>	

<p><b><i>Точность наблюдений, внимание к деталям, системный анализ средств художественной выразительности, знание и грамотное применение терминологии</i></b></p> <p><b>Максимальная оценка: 5 баллов</b></p>	
Наблюдения детальны и точны, автор грамотно «считывает» произведение, аргументы логичны. Для обозначения компонентов автор корректно применяет специальную терминологию, органично встраивая ее в текст работы.	5
Наблюдения в целом точны, художественные средства оцениваются верно, но не в каждом случае за описанием следует интерпретация. Терминологический аппарат задействован лишь частично.	4
Автор точно выявляет ключевые элементы произведения, опуская при этом многие другие. Язык описания в целом корректен, однако профессиональную терминологию автор не использует.	3
Автор демонстрирует способность увидеть и обозначить лишь отдельные разрозненные компоненты произведения, не складывающиеся в цельную картину, допускает смысловые ошибки в употреблении терминов.	2
Автор демонстрирует определенную наблюдательность и отмечает некоторые характерные элементы произведения, однако отсутствие навыков аналитики и ошибки в использовании терминологии приводят к искажению смысла произведения.	1
Терминология используется некорректно, текст носит отвлеченный характер и не выявляет визуальных особенностей произведения	0
<p><b>Неудачные примеры по блоку 2</b></p> <p><i>- «На картине изображена девушка в красном платье. На заднем плане лес. Все выглядит красиво и гармонично»</i></p> <p><i>- «Автор использовал свет и тень. Видно, что он хорошо владел кистью. Линии чёткие, фон ровный, композиция сбалансирована»</i></p> <p><i>- «Цвета яркие, много деталей. В центре композиции стоит женщина, рядом стол. На картине нет ничего лишнего»</i></p> <p>Отсутствует интерпретация, есть лишь перечисление внешних признаков. Дается описание цвета, формы, композиции без объяснения их значения или функции. Нет анализа приемов художественной выразительности. Отсутствует причинно-следственная связь между формой и идеей.</p>	
<p><b>Блок 3. Выявление специфики художественного произведения.</b></p>	



<b>Внимание автора эссе к наводящим вопросам о произведении, способность сформулировать свои собственные, не предложенные в задании, но адекватные материалу направления интерпретации</b> <b>Максимальная оценка: 5 баллов</b>	
В работе выявлены и подробно проанализированы все заданные через наводящие вопросы аспекты, также присутствует один (или более) самостоятельно выявленный аспект произведения. Переходы между анализом различных аспектов логичные и связные.	5
В работе выявлены и проанализированы все заданные через наводящие вопросы аспекты. Текст цельный, переходы логичны и связны. Дополнительных самостоятельно выявленных аспектов не предложено.	4
В работе выявлено и подробно проанализировано более половины предложенных через наводящие вопросы аспектов, но некоторые существенные черты опущены. Текст цельный, переходы между отдельными пунктами построены логично.	3
В работе выявлено и проанализировано около половины предложенных через наводящие вопросы аспектов, но текст носит пунктирный характер, не всегда выстраиваются связи между отдельными аспектами анализа.	2
Автор работы обращает внимание лишь на некоторые разрозненные аспекты, предложенные для анализа, отсутствует связность изложения.	1
Эссе полностью игнорирует наводящие вопросы	0
<p>Неудачные примеры по блоку 3</p> <p>- «Мастер хотел передать эмоции героя, и у него это отлично получилось»          - «Это очень символичная работа, полная скрытых смыслов и метафор»          - «Художник показывает борьбу добра и зла, как и многие мастера его времени»</p> <p>В примерах отсутствует аргументация и опора на визуальный анализ. Утверждения не подтверждены фактами, зрительными наблюдениями или контекстом. Суждения декларативны: “это красиво”, “глубоко”, “гениально”. Нет опоры на детали произведения или источники.</p>	
<p><b>Блок 4. Знание и понимание историко-культурного контекста, эрудиция.</b></p> <p><i>Знание различных эпохи и стилей, умение выявлять особенности, параллели, связи отдельных периодов, явлений, понимание культурно-исторического контекста и способность учитывать его при анализе произведений, способность гармонично интегрировать эти навыки в текст эссе</i></p>	

<b>Максимальная оценка: 5 баллов</b>	
Демонстрируется широкий кругозор и глубокое знание историко-культурных процессов. Автор четко видит и выстраивает взаимосвязи между выбранным произведением и эпохой, в которую оно создавалось, способен выявить особенности стиля и художественной манеры мастера. Включение произведения в контекст носит не формальный, а осмысленный характер, благодаря чему общий анализ произведения обретает контекстуальную основу.	5
Автор эссе демонстрирует широкий кругозор и знание историко-культурных процессов, выявляет специфику стиля и художественной манеры автора. Произведение искусства убедительно анализируется в контексте эпохи, однако всей полноты взаимосвязей не выявляется.	4
Контекст в целом рассматривается грамотно, однако выглядит отвлеченным: его анализ не служит цели раскрытия специфики произведения.	3
Знания о контексте продемонстрированы фрагментарно, хотя и безошибочно, специфика произведения через них не раскрывается.	2
В работе допущены фактические ошибки относительно контекста создания произведения.	1
Историко-культурный контекст в работе не рассматривается.	0
<p>Неудачные примеры по блоку 4</p> <p>- «Это произведение является шедевром мирового искусства, потому что в нем чувствуется сила человеческого духа и стремление к прекрасному»</p> <p>- «Картина отражает глубину внутреннего мира человека и важные философские идеи своего времени»</p> <p>- «Произведение отражает диалектику внутреннего и внешнего, где художник обращается к архетипу человеческого существования, создавая универсальный образ эпохи»</p> <p>Работе свойственна декларативность и отсутствие самостоятельной позиции. Автор дает повтор общеизвестных фактов, без личного анализа. Оценки звучат «внешне» - без внутренней логики и понимания. Нет гипотез, сравнений, аргументов, утверждения голословны.</p>	
<p><b>Блок 5. Стройность композиции эссе, ясность общей структуры, логичность и убедительность выводов.</b></p> <p><i>Способность выстроить логичную и последовательную структуру эссе, где каждая часть работает на раскрытие главной идеи.</i></p> <p><b>Максимальная оценка: 5 баллов</b></p>	

Все рассуждения автора направлены на развитие ясно сформулированной, обоснованной и аргументированной центральной идеи. Композиция стройна и целостна: имеются вводная и основная часть, заключение. Развитие мысли последовательно и логично, смысловые повторы отсутствуют. Выводы сформулированы внятно и четко.	5
Основной тезис в работе присутствует и убедительно обоснован, однако отдельные приводимые в тексте аргументы с ним не соотносятся. Композиция стройна и целостна: присутствует вводная и основная часть, заключение. Развитие мысли последовательно и логично, смысловые повторы отсутствуют. Выводы сформулированы внятно и четко.	4
Основной тезис неочевиден и расплывчат, однако в целом считывается. При этом композиция стройна и цельна: присутствует введение, основная часть, заключение, выводы в целом убедительны, смысловые повторы отсутствуют.	3
Работа носит несколько сумбурный характер, доминирующая идея не прочитывается. Основные элементы композиционной структуры в работе присутствуют, однако имеются смысловые повторы. Выводы сформулированы не вполне точно.	2
Композиционная логика и структура работы нарушена, однако попытки выдерживать стройность просматриваются. Выводы не сформулированы.	1
Работа носит абсолютно хаотичный и фрагментированный характер.	0
<p>Неудачные примеры по блоку 5</p> <p>- «Цвета яркие. Автор, наверное, хотел показать чувства. Картина выполнена маслом. Это интересно.»</p> <p>- «Автор хотел сказать что-то важное. Картина написана на холсте. Цвета тут синие, и это тоже про смысл. Все это вместе вызывает эмоции.»</p> <p>- «Это произведение про человека. Оно очень красивое. Автор использует линии. Можно сказать, что тема здесь — одиночество.»</p> <p>В работе нарушена логика и структура. Нет вступления, тезиса, переходов. Автор перескакивает с одной мысли на другую, нет связующих звеньев. Порядок рассуждений случайный, не выстроен вокруг основной идеи.</p> <p><b>Блок 6. Культура письменной речи</b></p>	



**Чистота, богатство и выразительность языка, отсутствие речевых и стилистических ошибок, корректность написания имен, названий, специальных терминов**

**Максимальная оценка: 3 балла**

**Примечание: за пунктуационные ошибки в тексте и орфографические ошибки в словах, не являющихся именами, фамилиями, названиями и терминами, оценка не снижается**

Язык автора точен, богат и выразителен, стилистически чист и целен. Автор демонстрирует богатый словарный запас, умение емко и ясно выражать мысль. Отсутствуют стилистические и речевые ошибки, а также орфографические ошибки в именах, фамилиях, названиях, специальных терминах.	3
Язык богат и выразителен, однако встречаются незначительные стилистические погрешности. Речевые ошибки отсутствуют. Допущено не более одной ошибки в написании имени, фамилии, названия или специального термина (повторяющаяся ошибка в одном и том же слове (имени, фамилии, названии, термине) засчитывается как одна).	2
Язык автора в целом ясен, но однообразен и скуп, либо в тексте встречается в общей сложности от 2 до 5 ошибок, имеющих значение в данном виде олимпиадного задания (речевые, стилистические, орфографические в написании имени, фамилии, названия или специального термина – считая повторяющуюся ошибку за одну).	1
Язык автора беден, изобилует речевыми и стилистическими ошибками (всего 6 и более ошибок, имеющих значение в данном виде олимпиадного задания – считая повторяющуюся ошибку за одну).	0

**Неудачные примеры по блоку 6:**

- «Автор как будто просто наотмашь мазанул кистью - получилось что-то странное, даже криповое»
- «Картина буквально дышит тоской и отчаянием, она трешевая»
- «Вся эта композиция какая-то жесть, непонятно, зачем он так сделал»

В приведенных примерах нарушены академический стиль и этика языка. Автор употребляет просторечные, разговорные, жаргонные, сленговые или вульгарные выражения. Используются недопустимые субъективно-оценочные слова («тупо», «жутко», «клёво», «ну такое»), эмоциональные метафоры, не соответствующих стилю анализа. Автор позволяет себе неуместную иронию, фамильярность, грубость.

